

Тема: «Стань заметней в темноте!»

Цель:

-напомнить и закрепить основные правила безопасного поведения при передвижении в темное время суток, объяснить предназначение световозвращающих элементов, закрепить навык ношения светоотражающих элементов, правила расположения их на одежде, школьных рюкзаках и т.д.

Задачи:

Образовательная - формирование знаний о дороге, правилах движения в темное время суток.

Развивающая - развитие способностей к ориентировке на улице в темное время суток, обогащение словарного запаса.

Воспитательная - воспитание уважения к тем, кто находится за рулем автомобиля.

Продолжительность занятия: урок 40 минут.

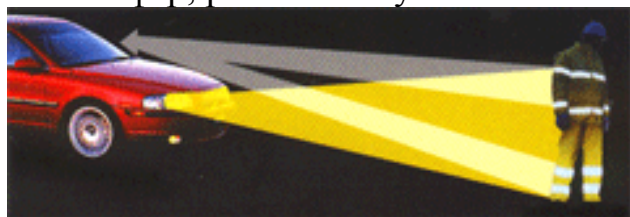
Место проведения: учебный класс.

Используемые средства: ситуационные картинки по ПДД, набор светоотражающих элементов, видеофильм «Стань заметней в темноте!»

I. Организационный момент

Учитель объясняет принцип действия световозвращающих элементов

Вечером и ночью, когда улицы и дворы плохо освещены, водители обнаруживают пешехода, имеющего светоотражающие элементы, со значительно большего расстояния по сравнению с пешеходами без них: если машина движется с ближним светом фар, расстояние увеличивается с 25-40 метров до 130-140, а если с дальним – расстояние увеличивается до 400 метров. По результатам исследования, расстояние, с которого «обозначенный пешеход» становится более заметен водителю проезжающего автомобиля, увеличивается в 1,5-3 раза. А это дает водителю дополнительное время на принятие наиболее правильного решения для избежания возможного наезда на пешехода (тем самым риск наезда транспортного средства на пешехода снижается на 85 %).



Поскольку человек постоянно движется, лучи света падают на него не прямо (как на велосипед), а под разными углами. Специальная начинка светоотражателей позволяет отражать свет в том же направлении, откуда он падает. Светоотражающий элемент будет виден всегда. Дождь, туман – не помеха. На рынке в ассортименте товаров представлены: фликеры (подвески, наклейки), светоотражающие нарукавные повязки, тесьма и готовая одежда с деталями из светоотражающих материалов.

II. Основная часть

Далее детям демонстрируются имеющиеся светоотражающие элементы

1. ФЛИКЕРЫ. Что они собой представляют?

Это световозвращатели, которые производятся в виде значков, подвесок, термонаклеек на одежду и наклеек на металл. Фликеры изготавливаются по специальной технологии из мягкого пластика ярких цветов, эти привлекательные на вид изделия крепятся на одежду, сумки или рюкзаки с помощью булавки или шнурка, входящего в комплект. А термонаклейки легко крепятся на ткань с помощью утюга.



2. ТЕСЬМА

представляет собой цветную тканую ленту, в которую вплетены световозвращающие нити различной ширины. Ткань серебристо-серая, представляет собой совокупность стеклянных микролинз с высокой световозвращающей способностью, внедрённых в специальный клеевой слой, нанесенный на хлопковую, нейлоновую или хлопково-полиэфирную текстильную основу. Тесьма применяется для отделки спортивной, рабочей, детской одежды, страховочных поясов, рюкзаков, сумок, обуви и т.д.

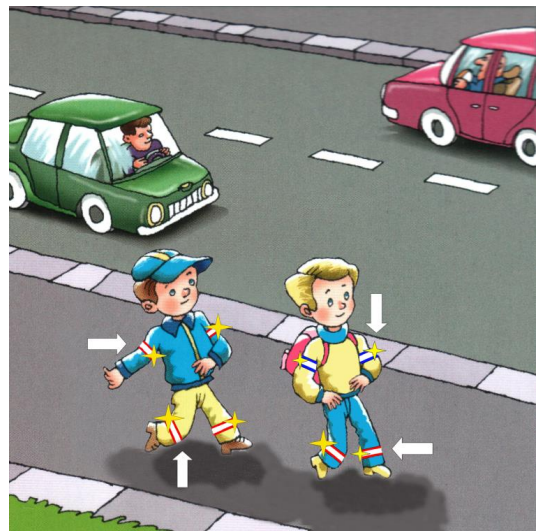


3. НАРУКАВНЫЕ ПОВЯЗКИ

представляют собой цветную тканую ленту с нанесенной на неё световозвращающей полосой. То, что световозвращающие ленты – не украшение рабочего костюма, а средство защиты, знают сегодня многие. А ведь совсем недавно, каких-нибудь лет десять назад, в нашей стране рабочая одежда отделялась деталями из серебристой ткани, выполнявшей лишь декоративную функцию. В настоящее время детали из материала, светящегося в темноте, стали обязательными элементами сигнальной одежды. При дневном свете материал имеет серебристо-серый цвет, а в темное время суток в свете фар или другого источника света становится ярко-белым.



В Нарукавные повязки из световозвращающего материала располагают на одежде так, чтобы они не были закрыты при движении человека и зрительно воспринимались. Рекомендуется наносить их в виде горизонтальных и вертикальных полос на полочку, спинку, внешнюю часть рукавов, нижнюю наружную часть брюк, а также на головные уборы, рукавицы, обувь и другие предметы одежды.



Беседы сопровождаются демонстрацией светоотражающих элементов, учащиеся в доступной форме объясняются правила ношения.

III. Заключение

Учащимся предлагается еще раз повторить для чего предназначены светоотражающие элементы, с какой целью их необходимо носить пешеходам.

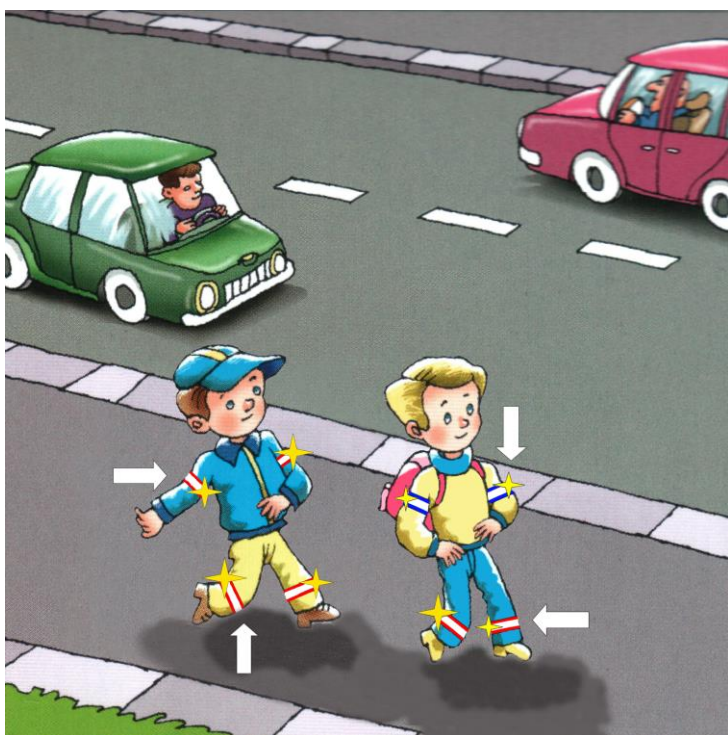
Вопросы:

1. Назовите основные правила безопасного поведения на дороге в темное время суток.
2. Объясните предназначение световозвращающих элементов.
3. Расскажите о принципе действия световозвращающих элементов.
4. Помогают ли эти элементы водителю вовремя заметить пешехода в темноте?

Использованная литература:

1. В.И.Ковалько «Школа светофорных знаний» Минск, ООО «ФУАинформ» 2005
2. Г.П.Шалаева «Дорожные знаки для маленьких пешеходов», Москва 2007
3. Н.И.Клочанов «Дорога, ребенок, безопасность», Ростов-на-Дону «Феникс» 2004
4. Н.Баранник «ПДД детям», Москва 2006
5. Библиотечка ЮИД «Парад шарад», Казань 2003
6. С.Новиков «1-ое сентября или безопасный путь в школу» Москва 1996
7. А.Добрушин «Как уберечь детей от опасности при переходе улицы» Санкт-Петербург 1999
8. «Дорожная азбука» Москва 2000
9. ОБЖ «Правила и безопасность дорожного движения» 1-4 кл. Москва 1997
10. Серия «Мир вокруг тебя» «Знакомься-это улица!» Минск, 1998

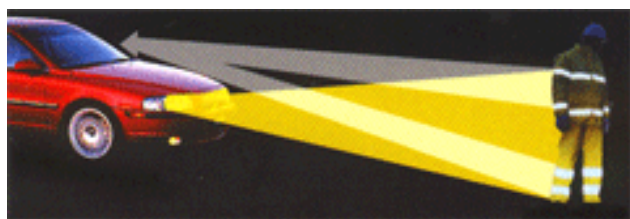
«Светоотражающая лента - мой надёжный талисман»



Нарукавная повязка - представляет собой цветную тканую ленту с нанесенной на неё световозвращающей полосой. То, что световозвращающие ленты – не украшение рабочего костюма, а средство защиты, знают сегодня многие.

В настоящее время детали из материала, светящегося в темноте, стали обязательными элементами

сигнальной одежды. При дневном свете материал имеет серебристо-серый цвет, а в темное время суток в свете фар или другого источника света становится ярко-белым.



Нарукавные повязки из световозвращающего материала располагают

на одежде так, чтобы они не были закрыты при движении человека и зрительно воспринимались. Рекомендуется наносить их в виде горизонтальных и вертикальных полос на спину, внешнюю часть рукавов, нижнюю наружную часть брюк, а также на головные уборы, рукавицы, обувь и другие предметы одежды.

Лента светоотражающая обеспечивает безопасность в темное время суток и в то же время делает одежду более яркой и привлекательной.

